

燭 Lite 光

2016/12
011期

傳統 · 家 · 現代



男女角色

男主外，女主內



傳統家庭

男主外，女主內，丈夫出外工作，妻子在家打理家務。

男女主外，外傭主內

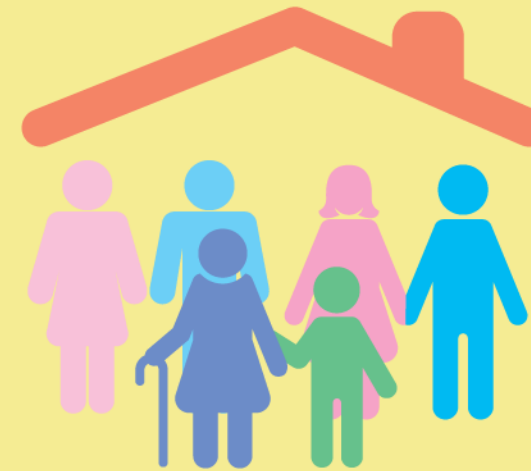


現代家庭

男女平等，丈夫妻子都外出工作，聘請外傭代為打理家務。

家庭結構

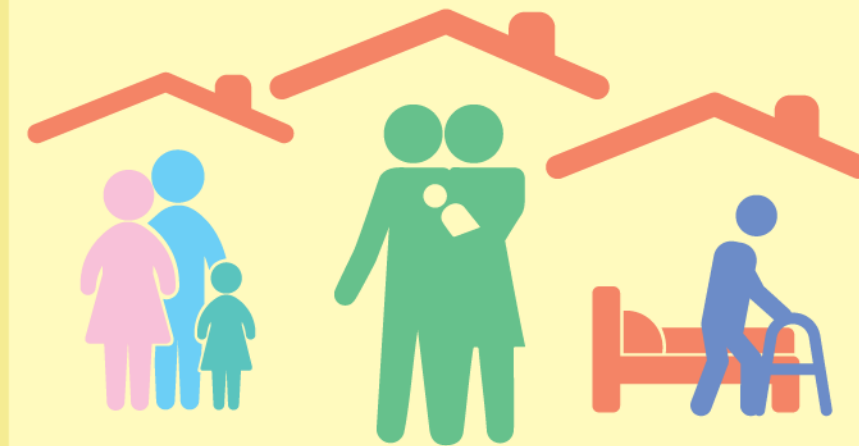
三代同堂互相照應



傳統家庭

大家族三代同堂，親屬同住一大宅內，兄弟、姑嫂、妯娌互相照應，長者由子孫照顧。

核心家庭各自生活



現代家庭

子女長大結婚後，搬出自組家庭，親屬散居各處，長者送交安老院或由外傭代為照顧。

現代家庭以父母與子女組成的核心家庭為主，與傳統大家族有明顯分別。因著家庭結構的轉變，現代家庭以外判方式來代替昔日傳統家庭能發揮的功能，但這樣對家庭又是否一件好事呢？

照顧子女

媽媽是首位照顧者



傳統家庭

母親在家親自照顧子女成長。

外傭、祖父母代照顧



現代家庭

母親外出工作，子女交由外傭或祖父母照顧。

兄弟姊妹

獨生子女，自找樂趣

現代家庭

獨仔獨女為主，小朋友沒有玩伴，外出參加Playgroup學習與人相處技巧。

一屋孩子熱熱鬧鬧



傳統家庭

兄弟姊妹眾多，小朋友成長不缺玩伴，哥哥姐姐亦能協助照顧弟妹。

如欲瀏覽過往期數或索取更多印刷版，請登入<http://www.truth-light.org.hk/publish/entry>

出版：明光社

編輯及設計小組：文麗兒 歐陽家和 張勇傑 招雋寧 鄺敏聰

地址：九龍荔枝角長裕街8號億京廣場11樓1105室

電話：2768 4204 傳真：2743 9780

電郵：info@truth-light.org.hk

網址：<http://www.truth-light.org.hk>

Facebook：www.facebook.com/Soc.of.TruthLight

燭光網絡電子版



現代社會看重男女平等，女性主理家務的觀念轉變，更多女性進入勞動市場。但「女主內」的觀念仍然影響母親要在工餘時間照顧家庭；此外，由於只有女性能生孩子、只有母親的催產素能給予初生子女安全感、能餵哺母乳等生理因素，令現代女性面對雙重壓力。

即使子女稍為長大，爸爸願意做家庭主夫，也難解租金、供樓等高昂的經濟壓力。過往如雙親在職，家族成員、左鄰右里能暫為協助照顧孩子，但家庭模式及居住環境的轉變，鄰里關係難於連結，附近未必有親戚能幫忙照顧子女。最後，只能用興趣班充塞子女下課的閒暇，接送的責任落在祖父母手中，更多只能交託外籍傭工。

家庭的基本單位由以往的「父—子—孫」的大家族，成為「父母—子女」的核心家庭。經濟壓力及雙親在職甚至造成「假日父母」的現象——父母在禮拜六、日才把子女從親人手中接回家住，更不消說是中港婚姻的父母了。

生育計劃及社會模式的轉變，令昔日的大家族式微，照顧家中長者的重任，往往落在一、兩位子女（即我們的父母）身上；礙於經濟壓力，上一代迫於無奈只能把年老親人寄住老人院。對於父母來說，是另一種經濟壓力、自形愧疚；對於老人家來說，是被遺棄、與親人疏離的精神傷害。



中國傳統家庭，重關係，講尊卑；現代核心家庭，講自由、平等、尊重。很多人以為現代家庭當然比較好，中國傳統家庭就是落後，不合時宜。不過，如果根據家庭功能來說，現代家庭，已偷偷將以往的家庭功能外判，更甚的是，有人甚至認為現代家庭，以核心模式出現是非常文明進步。這距離理想家庭，可能比以前更遠。

家庭，本來是社會維持穩定的橋頭堡，保護孩子、長者的安全及健康，讓年輕人可以照顧這群社會上需要依賴的一群。現在我們因著雙職家庭的發展，賺了錢卻無法照顧自己的孩子和父母，這種純資本主義將人的勞動力耗盡的操作，是令人心酸的。

所以在面對家庭的發展時，我們務必要記住，家庭作為穩定社會的制度，傳統的家庭模式有其特別功能，而當這些功能一個又一個被外判而消失時，我們要想想，甚麼是家庭制度中必不可少，也必不可被取代的部份，請將這些部份留在家庭制度之中，否則家庭制度只會淪為花瓶，不再能保護社會整體，這將是件很可惜的事。

通識小秘訣

處理家庭制度的議題時，很多人往往單純將傳統家庭和現代家庭二分化處理，事實上兩個制度可謂「各有各好」。傳統家庭制度的好，可以成為批評現代家庭的駁論；反之亦然。可是我們要強調，社會面對的問題，是現代家庭功能失效的問題，應用政策去解決，而不是簡單的以「恢復傳統」處理，否則只是一種恢復主義，無法令社會進步。